

Auteur

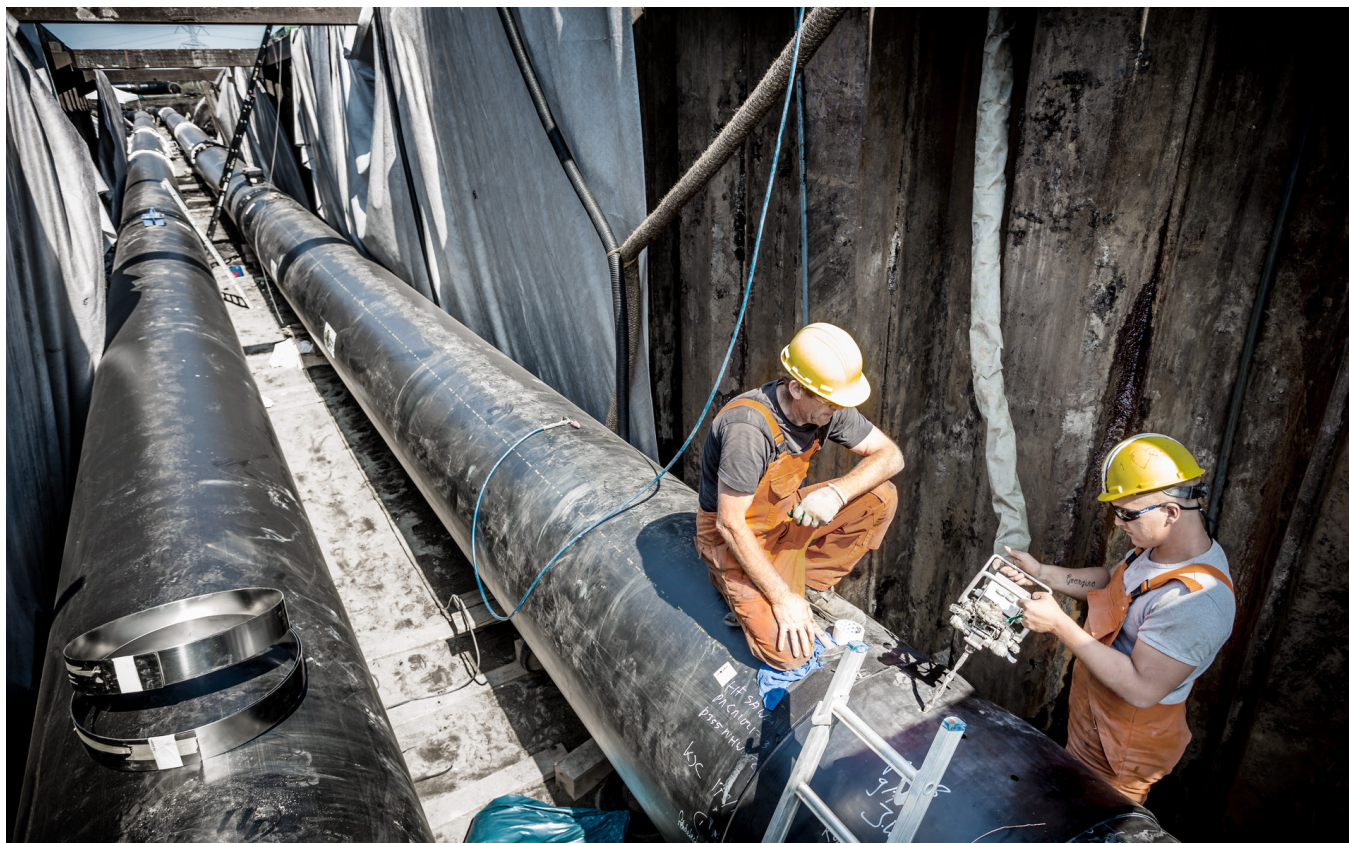
Saskia

Müller

Saskia Müller is
senior adviseur
Warmtetransitie
bij Haute Equipe

Transitievizies warmte klaar, niet af

Verreweg de meeste gemeenten, ongeveer 325, hebben intussen een Transitievisie Warmte (TVW) vastgesteld. Een klein aantal is er nog mee bezig. Daarmee is voor een belangrijke meerderheid van de Nederlandse gemeenten een nieuwe fase in de warmtetransitie aangebroken. Voordat de uitvoering kan starten heeft iedere gemeente nog een aantal lastige vragen te beantwoorden en keuzes te maken.



Aanleg warmtenet. Beeld Vattenfall

Doel van de TVW's was in kaart te brengen hoe in welke warmtevraag op welke manier in welke delen van een gemeente kan worden voorzien. Uit een recente studie van de netbeheerbedrijven blijkt dat dit in grote lijnen goed gelukt is. Ook is duidelijk geworden dat de TVW's nog te ver van de praktijk afstaan om direct tot uitvoering over te kunnen gaan. Het idee dat op de TVW's direct wijkuitvoeringsplannen (WUP's) per wijk zouden kunnen volgen, is in veel gemeenten te voorbarig gebleken.

De redenen zijn uiteenlopend. Er heeft nog geen afstemming plaatsgevonden met andere ruimtelijke en sociale opgaven per wijk. Dit is van belang in verband met koppelkansen, fasering en timing. In veel TVW's zijn de warmtekavels onvoldoende precies begreep. De fasering en timing per wijk zijn niet gedefinieerd. De rol van de gemeente is diffuus, het juridisch kader is en blijft vaag. Over de met de transitie gemoeide kosten en over de gemeentelijke financiële armslag is weinig bekend en er zijn vragen over de wijze waarop particuliere huiseigenaren bij de aanleg worden betrokken. Daarnaast is de reikwijdte en het potentieel van lokale of coöperatieve initiatieven onbekend.

Nog veel onzekerheden

Er zijn natuurlijk ook remedies. In veel gevallen helpt een tussenstap in de vorm van een 'Strategisch Uitvoeringsplan Warmte'. Een dergelijk plan maken, vergt ongeveer een half jaar. Daarin worden bovengenoemde onduidelijkheden verhelderd. Een dergelijk plan wordt bij uitstek gemaakt onder regie van de gemeente, met en door alle stakeholders die zich zowel binnen als buiten de gemeente bevinden.

Devies voor huiseigenaren die later aan de beurt zijn: besparen

Een onderwerp dat daarbij aan de orde moet komen, is in de eerste plaats de vraag beantwoorden welke ruimtelijke opgaven er nog meer spelen in de betreffende delen van de gemeente. Te denken valt aan vervanging van de riolering, nieuwbouw- en renovatieplannen, de capaciteit van het e-net, ruimtelijke claims voor klimaatadaptatie en groen, transformatorhuisjes en maatschappelijke voorzieningen. Gemeenten zouden moeten bekijken of deze opgaven concurreren met de plaats of plaatsing van warmtebronnen, in tijd of in de ruimte, en waar koppelkansen ontstaan. Er is prima software voorhanden, waarmee op wijkniveau vrij eenvoudig vergelijkingen tussen verschillende scenario's kunnen worden gemaakt. Het gaat dan om diverse aspecten zoals betaalbaarheid, duurzaamheid, comfort en ruimtebeslag*.

Veel TVW's zijn redelijk concreet over de eerste wijk die van het gas af kan en de wijze waarop. Handelingsperspectief voor huiseigenaren die later aan de beurt zijn, is er echter nauwelijks. Wanneer zij aan de beurt zijn en met welke oplossingen zij zullen moeten komen, ligt in de schoot van de toekomst. Het voorbereiden van hun woningen is in deze fase dan ook een lastig vraagstuk. Daarnaast is het lastig te bepalen wat te doen met de intussen geplande nieuwbouw. Mag de ontwikkelaar dat bijvoorbeeld zelf bedenken?

Pas op de plaats voor een strategie

Het Rijk heeft gemeenten de regie gegeven. De vraag is echter of dat een actieve, investerende rol of een afwachterende en faciliterende rol betreft. Welke ruimte krijgen woningcorporaties en warmtebedrijven? Ook het ontbreken van de aangekondigde Wet collectieve warmtevoorziening maakt het niet bepaald makkelijker.

Een goede strategie biedt aanzienlijk meer kans op een soepele uitvoering door alle betrokken partners

Het nieuwe kabinet heeft 5,6 miljard euro voor uitvoeringskosten van lagere overheden van het klimaatakkoord vrijgemaakt van 2023 tot 2030. Daarnaast kan een beroep worden gedaan op diverse subsidies: nationaal, provinciaal en Europees. Welk geld en hoeveel voor welk doel kan worden gebruikt, bepaalt in belangrijke mate de rol die gemeenten kunnen spelen. Daarnaast heeft de grootte van het beschikbare budget invloed op de manier waarop particuliere huiseigenaren zijn aan te sporen tot isolatie en andere energiebronnen dan aardgas, en op de vraag of zij gelijke tred kunnen houden met naburige corporatiewoningen.

Wat mag daadwerkelijk worden verwacht van de kleinschaliger initiatieven van bewoners en bedrijven? Verdienen deze ondersteuning en zo ja, hoe dan? Het zijn allemaal vragen die overheden, de gemeenten voorop, de komende tijd moeten beantwoorden in het licht van de vijftig procent lokale opwek die het Klimaatakkoord verlangt.

Een pas op de plaats om een uitvoeringsstrategie te bepalen, lijkt vertragend. Maar een goede strategie biedt aanzienlijk meer kans op een soepele uitvoering door alle betrokken partners. Een geruststellende gedachte is dat deze partners intussen goed op de hoogte zijn van elkaars voorkeuren en uitdagingen. En dit geldt zeker ook voor partners binnen een gemeente.

*<https://tomahawk-energy.nl/>